

1

2

3

4

5

CAMPO DE  
UTILIZAÇÃO

APOIOS

IMPLEMENTAÇÃO

CIRCULAÇÃO

MANUTENÇÃO

*Utilização residencial, sala interior com temperatura controlada  $+ 8^{\circ}\text{C} < T < + 35^{\circ}\text{C}$ .*

*A colocação solta é permitida desde que a temperatura ambiente seja regulada e a temperatura do pavimento nunca exceda os  $60^{\circ}\text{C}$ . Se a temperatura do pavimento puder exceder os  $60^{\circ}\text{C}$ , contacte a Gerflor.*

*Não é permitido o revestimento de varandas.*

*IMPORTANTE: As informações contidas neste documento são válidas a partir de: 24/06/22 e estão sujeitas a alterações sem aviso prévio. Como a tecnologia está em constante evolução, é da responsabilidade dos nossos clientes verificar connosco se este é o documento atual antes de qualquer instalação ser efectuada.*

# SENSO PREMIUM CLIC 2

1

2

3

4

5

CAMPO DE UTILIZAÇÃO

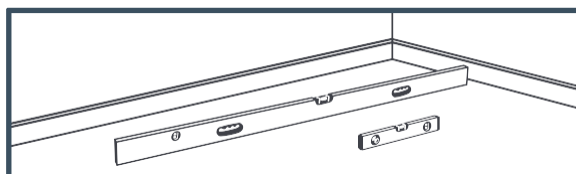
APOIOS

IMPLEMENTAÇÃO

CIRCULAÇÃO

MANUTENÇÃO

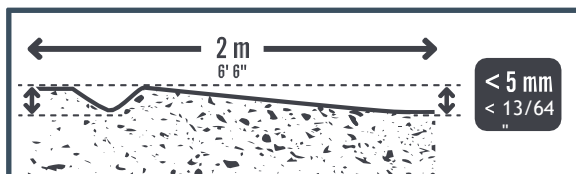
## 1. GERAL



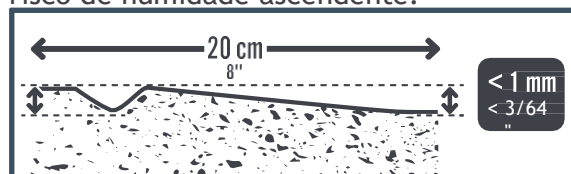
A instalação deve ser efectuada sobre uma superfície plana, limpa, sólida, seca e sólida.



O teor de humidade não deve exceder 7% no ensaio da bomba de carboneto (Controlo da humidade do carboneto) e não deve haver risco de humidade ascendente.



A planeza deve ser inferior a 5 mm, de acordo com a regra dos 2 metros.



O substrato não deve conter andaimes > 1 mm / 20 cm.

## 2. RECOMENDAÇÕES POR TIPO DE SUBSTRATO

### Apoio

### Condições

Apoio		Condições
Ladrilhos	✓	Se a largura da junta for inferior a 5 mm e a profundidade inferior a 2 mm. Caso contrário, aplicar um composto de alisamento para evitar que as juntas fiquem à vista (telegrafia).
Pavimento de betão, betão pintado, betão nivelado, betonilha de cimento líquido	✓	Se a humidade for inferior a 7%. Se o pavimento for demasiado irregular, deve ser nivelado.
Betonilha de anidrite	✓	Se a humidade for inferior a 0,5%.
Pavimento vinílico compacto	✓	
Pavimento vinílico insonorizado / Alcatifa / Pavimento laminado	✗	Retirar o revestimento e, se o pavimento for demasiado irregular, nivelá-lo.
Aquecimento por piso radiante a água	✓	Aquecimento por piso radiante reversível com $T < 28\text{-C}$
Parquet maciço e painéis de madeira	✓	Se não estiver colado e fixado à viga. Se estiver colado, remover. Se o pavimento existente for flexível, cobrir com um painel de revestimento fixo de 19 mm.
Pavimento OSB	✗	Cobertura com um painel de revestimento fixo de 19 mm.
Subcapa	✓	APENAS Gerflor Silence Plus 19 dB e Gerflor Acoustic 15 dB. Ver o princípio de instalação associado.

# SENSO PREMIUM CLIC 2

1

CAMPO DE  
UTILIZAÇÃO

2

APOIOS

3

IMPLEMENTAÇÃO

4

CIRCULAÇÃO

5

MANUTENÇÃO

## 1. ANTES DA INSTALAÇÃO

Antes de aplicar o revestimento, este deve ser examinado para identificar eventuais problemas visuais.

Para garantir a uniformidade da cor, cada peça deve ser colocada a partir do mesmo lote de produção, tal como indicado na embalagem.

A temperatura ambiente durante a instalação deve situar-se entre 15°C e 26°C. As placas ou ladrilhos devem ser armazenados na sala durante 24 horas antes da colocação.



## 2. FERRAMENTAS



Cortador



Fita métrica



Régua metálica



Macete anti-rebote



Luvas de corte



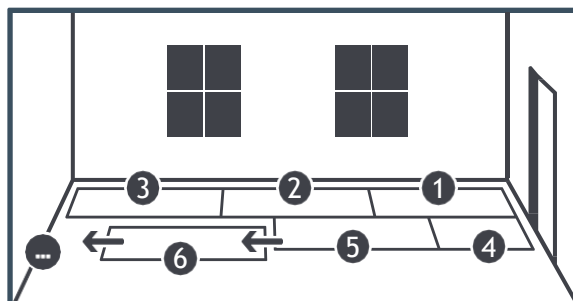
Extrator de lâminas



Bloco de bater

## 3. DIRECÇÃO DE INSTALAÇÃO

Nos compartimentos, as ripas/azulejos devem ser orientados para a parede principal da janela ou na direcção longitudinal.



# SENSO PREMIUM CLIC 2

1

2

3

4

5

CAMPO DE UTILIZAÇÃO

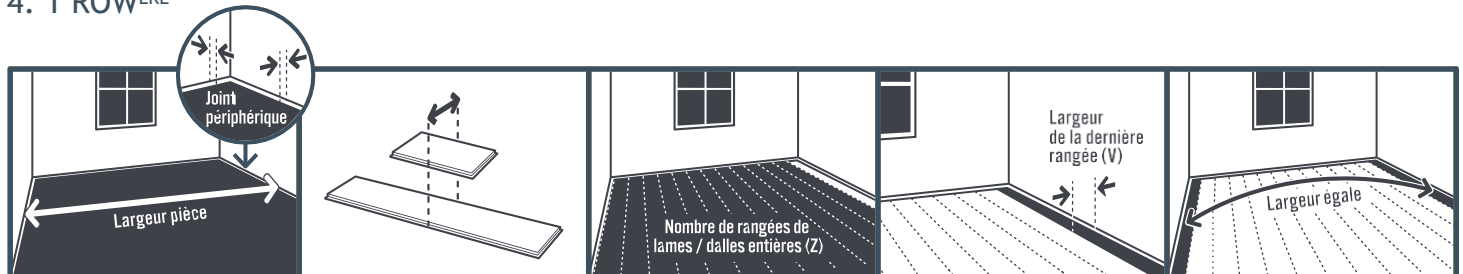
APOIOS

IMPLEMENTAÇÃO

CIRCULAÇÃO

MANUTENÇÃO

## 4. 1 ROWÈRE



$X = \text{Largura da peça} - (\text{junta} \times 2)$

$Y = X / \text{largura da lâmina}$

$Z = \text{arredondar } Y \text{ para baixo}$

$W = Y - Z$   
 $V = W \times \text{Largura da lâmina}$

$(\text{Largura da lâmina} + V) / 2 = \text{tamanho } 1^{\text{ère}} \text{ e última linha}$

### Exemplo:

A minha sala tem 2m de largura, ou seja, 2.000mm. Também sei que preciso de deixar 4mm à volta do bordo.  $X = 2000 - (4 \times 2) = 1992$

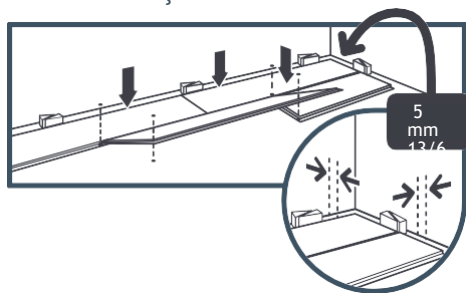
A minha lâmina tem 20,4 cm de largura, ou seja, 204 mm.  
 $Y = 1992 / 204 = 9,7$

$Y = 9,7$ , logo  
 $Z = 9$

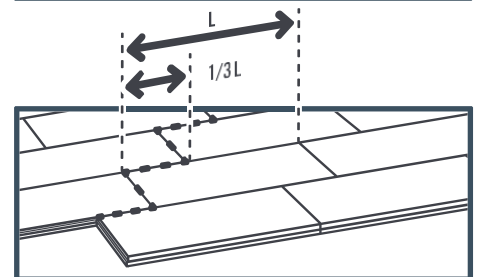
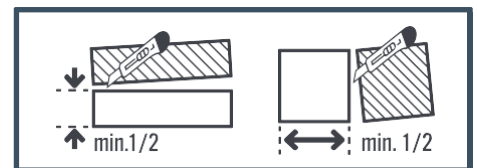
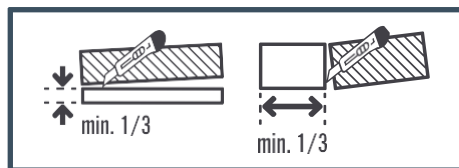
$W = 9,7 - 9 = 0,7$   
 $V = 0,7 \times 204 = 142,8$   
A largura da última linha deve, portanto, ser de 14,28 cm.

$(204 + 142,8) / 2 = 173,4$   
Ou os tamanhos da 1<sup>ère</sup> e da última linha devem ser de 17,34 cm para serem idênticos.

## 5. INSTALAÇÃO



**SUGESTÃO:** Utilize pedaços de tábuas ou placas como espaçadores.



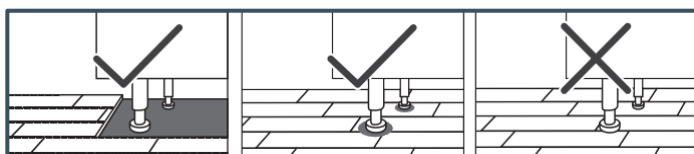
Começar a deitar-se num canto da sala.

A instalação é efectuada com as ranhuras viradas para o lado oposto ao do utilizador.

Nos cantos das divisões, à volta de objectos fixos e nas soleiras das portas, deixar um espaço periférico de pelo menos 5 mm. Se a divisão tiver uma área exposta à luz solar direta (janela de sacada), deixar um espaço de 8 mm à volta do perímetro.

As tábuas devem ser escalonadas em pelo menos 25 cm, idealmente em 1/3 da tábua.

Os azulejos devem ser deslocados para metade.



Os equipamentos pesados (móveis ou ilhas de cozinha, armários embutidos, etc.) devem ser instalados antes da colocação do revestimento do pavimento e deve ser deixado um espaço circundante à volta dos pés destes equipamentos.

# SENSO PREMIUM CLIC 2

1

2

3

4

5

CAMPO DE  
UTILIZAÇÃO

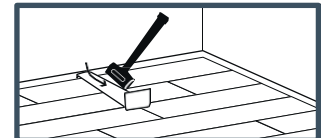
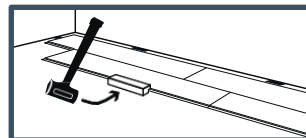
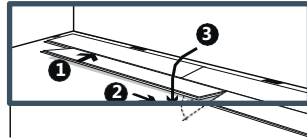
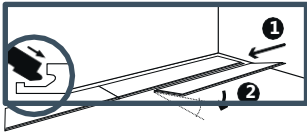
APOIOS

IMPLEMENTAÇÃO

CIRCULAÇÃO

MANUTENÇÃO

## 6. MONTAGEM

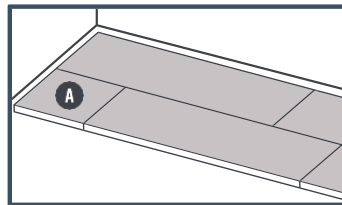
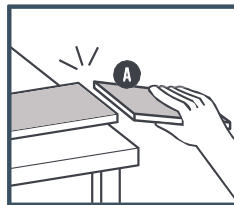
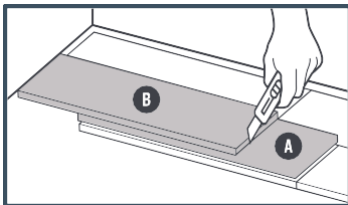


Primeiro, monte o lado comprido inclinando a lâmina, deslizando-a em direção à lâmina anterior e, em seguida, encaixe o lado curto.

Terminar a montagem com um bloco roscado.

A última fila é montada com um extrator de lâminas e um martelo anti-recuo.

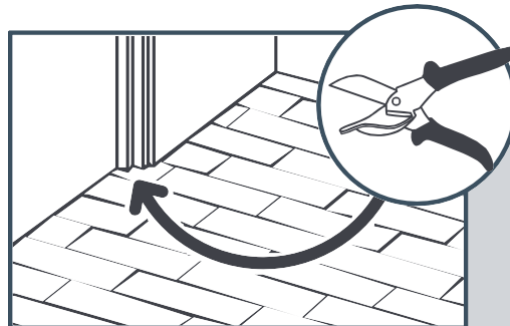
## 7. CORTE DE FIM DE LINHA



O corte é efectuado com um cortador:

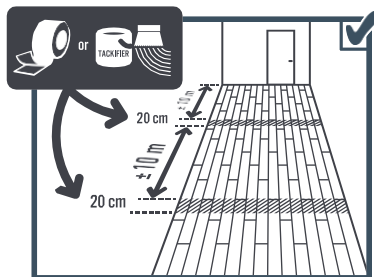
- Faça uma ou mais passagens sobre a superfície com uma lâmina reta.
- Dobrar a laje para a partir.

Extremidades das filas: comprimento das tábuas/lajes > 25 cm  
Perímetro da divisão: largura > 1/3 da faixa ou 1/2 da laje



SUGESTÃO: Utilize uma tesoura de esquadria para cortar à volta das pernas da estrutura em locais de difícil acesso.

## 8. RECOMENDAÇÕES DE INSTALAÇÃO



Para salas grandes, o ideal é colocar o revestimento longitudinalmente ao longo da sala.

Até 150 m<sup>2</sup>, não é necessário dividir.

Em corredores, vestíbulos ou salas estreitas com mais de 10 m de comprimento, recomendamos uma colagem parcial de 20 cm com cola de dupla face.

Em divisões húmidas, recomendamos a aplicação de um vedante de silicone na borda da banheira ou do chuveiro.

# SENSO PREMIUM CLIC 2

1

CAMPO DE  
UTILIZAÇÃO

2

APOIOS

3

IMPLEMENTAÇÃO

4

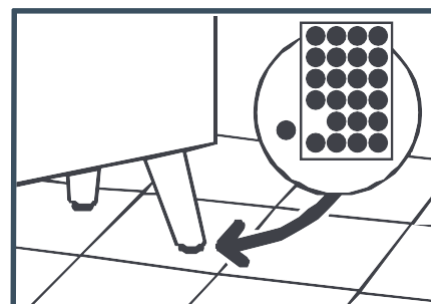
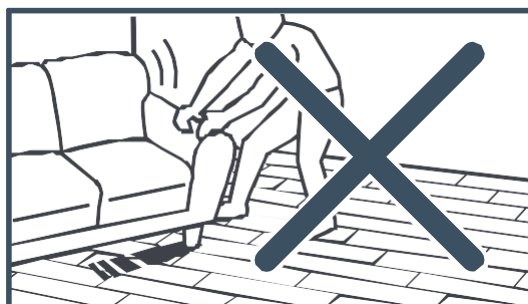
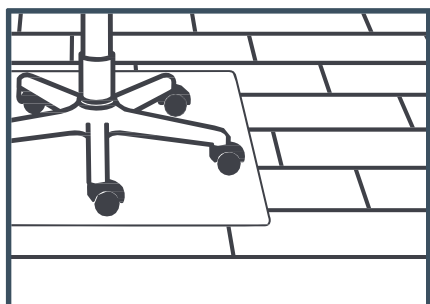
CIRCULAÇÃO

5

MANUTENÇÃO

A colocação em funcionamento é **imediate** após a instalação.

Tomar precauções na utilização de móveis pesados e de cadeiras com rodízios (pontas de feltro e tapetes de proteção) -Evitar as pontas de borracha (risco de manchas negras) e os tapetes com revestimento de borracha.



1

CAMPO DE  
UTILIZAÇÃO

2

APOIOS

3

IMPLEMENTAÇÃO

4

CIRCULAÇÃO

5

MANUTENÇÃO

**Limpeza do pavimento:** aspirar ou passar uma esfregona húmida. Detergente tradicional não abrasivo.

**Manchas difíceis:** lixívia diluída, white spirit, álcool ou sumo de limão.

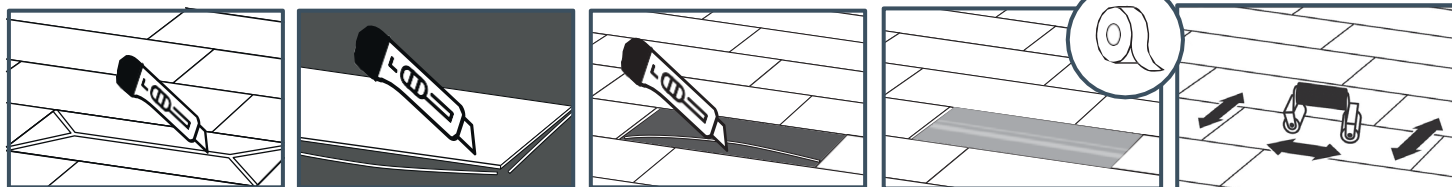
**Manchas difíceis (tinta, tomate, mostarda, sangue, beterraba, mercurocromo):** deixar atuar a lixívia diluída durante alguns minutos sem esfregar. Enxaguar abundantemente. Ferrugem: limpar com um removedor de ferrugem têxtil e depois enxaguar abundantemente.

**Gordura, canetas, canetas de feltro:** esfregar ligeiramente com um pano embebido em white spirit. Enxaguar abundantemente.

**Conselhos de manutenção:** nunca utilizar acetona ou solventes clorados (por exemplo, tricloroetileno). Nunca utilizar ceras ou vernizes.

A Garantia Comercial Gerflor para produtos domésticos está disponível em [www.gerflor.fr](http://www.gerflor.fr).

Para substituir uma lâmina/telha :



Com um cortador, cortar cuidadosamente as duas ranhuras da a lâmina a ser substituída e o lado comprido da lâmina a ser instalada e chanfrada fazendo várias vezes o reverso da lâmina no mesmo sítio.

passa sobre cada linha do traço e, em seguida, retira cuidadosamente os pedaços de lâmina. Pode ser utilizada uma serra circular para facilitar o corte.

Recortar ligeiramente a aba correspondente no grande sous les lado da lâmina no lugar.

Duplo lado do espaço à esquerda Vazio no topo

lâminas adjacentes.

Colocar a nova tábua (se necessário, utilizar um martelo anti-ressalto) e calçar.